

Zarządzenie nr 41/2026
Wójta Gminy Tarnowo Podgórne
z dnia 3 lutego 2026 r.

w sprawie: przeprowadzenia konsultacji z organizacjami pozarządowymi projektu zmiany miejscowych planów zagospodarowania przestrzennego w Tarnowie Podgórny, przy ulicach: Agrestowej, Sadowej, Turyńskiej, Romaszewskiego, Poznańskiej i Marianowskiej

Na podstawie art. 30 ust.1 ustawy z dnia 8 marca 1990 roku o samorządzie gminnym (tekst jednolity Dz. U. z 2025 r. poz. 1153 z późn. zm.), oraz uchwały Rady Gminy Tarnowo Podgórne nr LXXVI/733/2010 z dnia 17 sierpnia 2010 r. ze zmianą w sprawie określenia szczegółowego sposobu konsultowania z Radą Działalności Pożytku Publicznego Gminy lub organizacjami pozarządowymi i podmiotami wymienionymi w art. 3 ust. 3 ustawy o działalności pożytku publicznego i o wolontariacie projektów aktów prawa miejscowego w dziedzinach dotyczących działalności statutowej tych organizacji zarządzam co następuje:

§ 1

Przeprowadzić konsultacje z organizacjami pozarządowymi oraz podmiotami wymienionymi w art. 3 ust. 3 ustawy z dnia 24 kwietnia 2003 r. o działalności pożytku publicznego i o wolontariacie (tekst jednolity Dz. U. z 2025 r. poz.1338) projektu zmiany miejscowych planów zagospodarowania przestrzennego w Tarnowie Podgórny, przy ulicach: Agrestowej, Sadowej, Turyńskiej, Romaszewskiego, Poznańskiej i Marianowskiej.

§ 2

Konsultacje zostaną przeprowadzone w formie wyrażenia pisemnej opinii przez organizacje pozarządowe oraz podmioty wymienione w art. 3 ust. 3 ustawy powołanej w §1 w terminie 14 dni od daty zamieszczenia na stronie internetowej Urzędu Gminy, Biuletynie Informacji Publicznej oraz na tablicy ogłoszeń Urzędu Gminy Tarnowo Podgórne informacji o konsultacjach projektu zmiany miejscowych planów zagospodarowania przestrzennego w Tarnowie Podgórny, przy ulicach: Agrestowej, Sadowej, Turyńskiej, Romaszewskiego, Poznańskiej i Marianowskiej.

§ 3

Przeprowadzenie konsultacji powierzam Głównemu specjalście ds. współpracy z organizacjami pozarządowymi.

§ 4

Projekt uchwały Rady Gminy Tarnowo Podgórne w sprawie projektu zmiany miejscowych planów zagospodarowania przestrzennego w Tarnowie Podgórny, przy ulicach: Agrestowej, Sadowej, Turyńskiej, Romaszewskiego, Poznańskiej i Marianowskiej, stanowi załącznik do niniejszego zarządzenia.

§ 5

Zarządzenie wchodzi w życie z dniem podpisania.

PROJEKT -UCHWAŁA NR

RADY GMINY TARNOWO PODGÓRNE

z dnia

w sprawie: zmiany miejscowych planów zagospodarowania przestrzennego w Tarnowie Podgórny, przy ulicach: Agrestowej, Sadowej, Turyńskiej, Romaszewskiego, Poznańskiej i Marianowskiej

Na podstawie art. 18 ust. 2 pkt 5 i art. 40 ust. 1 i 41 ust. 1 ustawy z dnia 8 marca 1990 r. o samorządzie gminnym (t.j. Dz. U. z 2025 r. poz. 1153 ze zm.) oraz art. 3 ust. 1, art. 4 ust. 1 i art. 20 ust. 1 ustawy z dnia 27 marca 2003 r. o planowaniu i zagospodarowaniu przestrzennym (t.j. Dz. U. z 2024 r., poz. 1130 ze zm.) - Rada Gminy Tarnowo Podgórne uchwala, co następuje:

Rozdział I

Przepisy Ogólne

§ 1

1. Uchwala się zmianę miejscowych planów zagospodarowania przestrzennego w Tarnowie Podgórny, przy ulicach: Agrestowej, Sadowej, Turyńskiej, Romaszewskiego, Poznańskiej i Marianowskiej, zwanych dalej „planem”, po stwierdzeniu, że nie narusza on ustaleń Studium uwarunkowań i kierunków zagospodarowania przestrzennego gminy Tarnowo Podgórne, zatwierdzonego uchwałą Nr L/852/2022 Rady Gminy Tarnowo Podgórne z dnia 29 marca 2022 r.
2. Integralną część uchwały stanowią:
 - 1) rysunek planu, sporządzony w skali 1: 500, stanowiący załączniki nr 1A, 1B, 1C, 1D, 1E, 1F do uchwały;
 - 2) rozstrzygnięcie Rady Gminy Tarnowo Podgórne o sposobie realizacji zapisanych w planie inwestycji z zakresu infrastruktury technicznej, które należą do zadań

własnych gminy oraz zasadach ich finansowania, zgodnie z przepisami o finansach publicznych, stanowiące załącznik nr 3 do uchwały;

3) dokument elektroniczny, zawierające dane przestrzenne utworzone dla planu, stanowiący załącznik nr 4 do uchwały.

3. Plan obowiązuje w granicach określonych na rysunku planu.

§ 2

Ilekróć w uchwale jest mowa o:

- 1) „budynku gospodarczo – garażowym” – należy przez to rozumieć budynek gospodarczy, garażowy lub łączący obie te funkcje;
- 2) „dachu płaskim” – należy przez to rozumieć dach o kącie nachylenia połąci nie większym niż 16°;
- 3) „budynku mieszkalno - usługowym” – należy przez to rozumieć budynek, w którym wyodrębniono jeden lokal mieszkalny i lokal usługowy o powierzchni większej niż 30% powierzchni całkowitej budynku;
- 4) „działce” - należy przez to rozumieć pojęcie „działki budowlanej” określone w ustawie z dnia 27 marca 2003 r. o planowaniu i zagospodarowaniu przestrzennym;
- 5) „nieprzekraczalnej linii zabudowy” – należy przez to rozumieć linię wyznaczającą minimalną odległość od linii rozgraniczającej, w jakiej można sytuować ścianę zewnętrzną budynku lub wiatę; nieprzekraczalna linia zabudowy ma zastosowanie także do kondygnacji podziemnej;
- 6) „ogrodzeniu pełnym” – należy przez to rozumieć ogrodzenie, w którym część nieprzezierna stanowi nie mniej niż 50% powierzchni całkowitej ogrodzenia;
- 7) „tablicy informacyjnej” – należy przez to rozumieć element systemu informacji lokalnej, turystycznej, przyrodniczej lub porządkowej;
- 8) „terenie” – należy przez to rozumieć powierzchnię o określonym przeznaczeniu i zasadach zagospodarowania, wyznaczoną na rysunku planu liniami rozgraniczającymi.

Rozdział II

Ustalenia szczegółowe

§ 3

Na rysunku planu przedstawiono graficznie następujące obowiązujące ustalenia planu:

- 1) granica obszaru objętego planem;
- 2) linie rozgraniczające tereny o różnym przeznaczeniu lub różnych zasadach zagospodarowania;
- 3) nieprzekraczalne linie zabudowy;
- 4) przeznaczenie terenu – oznaczone barwą i symbolem literowym lub literowym i cyfrowym.

§ 4

Ustala się następujące przeznaczenie terenów wyznaczonych liniami rozgraniczającymi na rysunku planu:

- 1) tereny zabudowy mieszkaniowej jednorodzinnej wolnostojącej, oznaczone na rysunku planu symbolami **1MNW – 2MNW**;
- 2) tereny zabudowy mieszkaniowej jednorodzinnej wolnostojącej lub usług, oznaczone na rysunku planu symbolami **1MNW-U – 2MNW-U**;
- 3) teren zabudowy mieszkaniowej wielorodzinnej lub usług, oznaczony na rysunku planu symbolem **MW-U**;
- 4) teren usług, oznaczony na rysunku planu symbolem **U**;
- 5) teren zabudowy zagrodowej, oznaczony na rysunku planu symbolem **RZM**;
- 6) tereny rolnictwa z zakazem zabudowy, oznaczone na rysunku planu symbolami **1RN – 2RN**;
- 7) teren komunikacji drogowej wewnętrznej, oznaczony na rysunku planu symbolem **KR**.

§ 5

W zakresie zasad ochrony i kształtowania ładu przestrzennego, krajobrazu oraz wymagań wynikających z potrzeb kształtowania przestrzeni publicznych:

- 1) ustala się:
 - a) sytuowanie budynków i wiat zgodnie z nieprzekraczalnymi i obowiązującymi liniami zabudowy określonymi na rysunku planu,
 - b) stosowanie do pokrycia dachów stromych budynków i wiat materiałów w odcieniach czerwieni, brązu lub szarości;
- 2) dopuszcza się:
 - a) lokalizację szyldów wyłącznie na terenach **MNW, MNW-U, MW-U, U**, w następujących formach:

- na terenach **MNW**, **MNW-U**, **MW-U**: na elewacjach budynków lub wykonanych w formie liter przestrzennych lub neonów o wysokości nie większej niż 1,5 m, montowanych powyżej ścian budynków,
 - na terenie **U**: na elewacjach budynków lub wykonanych w formie liter przestrzennych lub neonów o wysokości nie większej niż 1,5 m, montowanych powyżej ścian budynków lub jednego szyldu wolnostojącego o wysokości nie większej niż 30,0 m,
- b) lokalizację obiektów małej architektury,
 - c) lokalizację tablic informacyjnych, o powierzchni ekspozycji tablicy nie większej niż 3,0 m² i wysokości nie większej niż 3,0 m;
- 3) zakazuje się:
- a) lokalizacji tablic i urządzeń reklamowych, z zastrzeżeniem pkt 2 lit. a),
 - b) lokalizacji szyldów w postaci ruchomych obrazów multimedialnych,
 - c) lokalizacji ogrodzeń wyższych niż 1,60 m, z wyłączeniem ogrodzeń formowanych z zieleni naturalnej,
 - d) lokalizacji ogrodzeń pełnych oraz ogrodzeń z przęsłami lub panelami wykonanymi z betonowych elementów prefabrykowanych, z wyłączeniem podmurówek o wysokości do 0,5 m,
 - e) lokalizacji ogrodzeń na terenie **KR**,
 - f) stosowania urządzeń zabezpieczających ruch pieszych i rowerzystów w kolorystyce innej niż odcienie szarości,
 - g) na terenach **1MNW**, **2MNW** lokalizacji infrastruktury telekomunikacyjnej innej niż o nieznacznym oddziaływaniu, zgodnie z przepisami odrębnymi,
 - h) lokalizacji nowych nadziemnych sieci infrastruktury technicznej,
 - i) lokalizacji budynków wykonanych z betonowych prefabrykatów ogrodzeniowych lub z blachy,
 - j) lokalizacji usług handlu wielkopowierzchniowego.

§ 6

W zakresie zasad ochrony środowiska, przyrody i krajobrazu:

- 1) ustala się:
 - a) ochronę powietrza, wód i powierzchni ziemi zgodnie z przepisami odrębnymi,
 - b) zagospodarowanie odpadów zgodnie z przepisami odrębnymi,

- c) w zakresie instalacji, w których następuje spalanie paliw dla celów grzewczych, stosowanie ograniczeń lub zakazów zgodnie z przepisami odrębnymi,
 - d) zachowanie dopuszczalnych poziomów hałasu w środowisku dla terenów **MNW** jak dla terenów zabudowy mieszkaniowej jednorodzinnej, dla terenów **MNW-U**, **MW-U**, jak dla terenów mieszkaniowo - usługowych, dla terenu **RZM** jak dla terenów zabudowy zagrodowej, zgodnie z przepisami odrębnymi,
 - e) w przypadku lokalizacji zabudowy związanej ze stałym lub czasowym pobytem dzieci i młodzieży, domów opieki społecznej, obiektów zamieszkania zbiorowego - zachowanie dopuszczalnych poziomów hałasu w środowisku odpowiednio jak dla terenów zabudowy związanej ze stałym lub czasowym pobytem dzieci i młodzieży, terenów domów opieki społecznej, terenów zabudowy mieszkaniowej wielorodzinnej i zamieszkania zbiorowego;
- 2) zakazuje się:
- a) lokalizacji przedsięwzięć mogących zawsze i potencjalnie znacząco oddziaływać na środowisko, w rozumieniu przepisów odrębnych, z wyjątkiem inwestycji celu publicznego,
 - b) lokalizacji usług w zakresie handlu hurtowego, skupu i składowania surowców wtórnych, obsługi pojazdów.

§ 7

W zakresie zasad ochrony dziedzictwa kulturowego i zabytków, w tym krajobrazów kulturowych, oraz dóbr kultury współczesnej nie podejmuje się ustaleń.

§ 8

W zakresie szczegółowych parametrów i wskaźników kształtowania zabudowy oraz zagospodarowania terenów oznaczonych na rysunku planu symbolami **1MNW – 2MNW**:

- 1) ustala się:
- a) lokalizację na działce nie więcej niż jednego budynku mieszkalnego oraz nie więcej niż jednego budynku gospodarczo – garażowego lub jednej wiaty,
 - b) sytuowanie budynków mieszkalnych jako wolnostojących,
 - c) nadziemną intensywność zabudowy: nie mniej niż 0 i nie więcej niż 0,6,
 - d) maksymalną intensywność zabudowy: 0,9,
 - e) maksymalny udział powierzchni zabudowy: 30%,
 - f) minimalny udział powierzchni biologicznie czynnej: 50%,

- g) maksymalną wysokość zabudowy:
 - dla budynków mieszkalnych: 10,0 m przy dachach stromych lub 4,50 m przy dachach płaskich,
 - dla budynków gospodarczo – garażowych i wiat: 6,0 m przy dachach stromych lub 4,50 m przy dachach płaskich,
 - h) geometrię dachów:
 - dla budynków mieszkalnych: strome - dwu- lub wielospadowe, o kątach nachylenia połaci 16° - 50° , z dopuszczeniem dachów płaskich, z zastrzeżeniem, że powierzchnia przekrycia dachami płaskimi nie może przekroczyć 25% całej powierzchni zadaszeń budynku,
 - dla budynków gospodarczo - garażowych i wiat: płaskie lub strome – dwu- lub wielospadowe, o kątach nachylenia połaci do 50° ,
 - i) nieprzekraczalne linie zabudowy, zgodnie z rysunkiem planu,
 - j) obsługę komunikacyjną z dróg przyległych do obszaru planu,
 - k) zapewnienie, w granicach działki, co najmniej 2 miejsc postojowych na 1 lokal mieszkalny oraz dodatkowo co najmniej 1 miejsca postojowego na każde rozpoczęte 50 m^2 powierzchni użytkowej pomieszczeń o funkcjach usługowych,
 - l) powierzchnię nowo wydzielonej działki nie mniejszą niż 800 m^2 dla terenu **1MNW** i nie mniejszą niż 1200 m^2 dla terenu **2MNW**, z wyłączeniem działek przeznaczonych na cele infrastruktury technicznej, dla których nie wyznacza się ograniczeń w zakresie parametrów;
- 2) dopuszcza się:
- a) na terenie **1MNW** lokalizację budynków gospodarczo - garażowych w odległości 1,5 m od granicy działki,
 - b) na terenie **2MNW** lokalizację szklarni ogrodowych lub tuneli foliowych o łącznej powierzchni nie większej niż 1000 m^2 i wysokości nie większej niż 4,0 m,
 - c) przebudowę, rozbudowę lub nadbudowę istniejących budynków, z zachowaniem zasad i parametrów jak dla nowej zabudowy w ramach terenu, przy czym geometria dachów rozbudowywanych lub nadbudowywanych części tych budynków może stanowić kontynuację geometrii dachów części istniejących,
 - d) lokalizację 1 kondygnacji podziemnej,
 - e) wydzielenie w budynku mieszkalnym lokalu użytkowego, zgodnie z przepisami odrębnymi, z możliwością przeznaczenia na usługi.

§ 9

W zakresie szczegółowych parametrów i wskaźników kształtowania zabudowy oraz zagospodarowania terenów oznaczonych na rysunku planu symbolami **1MNW-U** – **2MNW-U**:

- 1) ustala się:
 - a) lokalizację na działce nie więcej niż jednego budynku mieszkalnego albo mieszkalno - usługowego albo usługowego oraz nie więcej niż jednego budynku gospodarczo – garażowego lub jednej wiaty,
 - b) sytuowanie budynków mieszkalnych jako wolnostojących,
 - c) nadziemną intensywność zabudowy: nie mniej niż 0 i nie więcej niż 0,6,
 - d) maksymalną intensywność zabudowy: 0,9,
 - e) maksymalny udział powierzchni zabudowy: 30%,
 - f) minimalny udział powierzchni biologicznie czynnej: 50%,
 - g) maksymalną wysokość zabudowy:
 - dla budynków mieszkalnych, mieszkalno – usługowych i usługowych: 10,0 m,
 - dla budynków gospodarczo – garażowych i wiat: 6,0 m przy dachach stromych lub 4,50 m przy dachach płaskich,
 - h) geometrię dachów:
 - dla budynków mieszkalnych, mieszkalno – usługowych i usługowych: strome – dwu- lub wielospadowe, o kątach nachylenia połaci 16° - 50°,
 - dla budynków gospodarczo - garażowych i wiat: płaskie lub strome, o kątach nachylenia połaci do 50°,
 - i) nieprzekraczalne linie zabudowy, zgodnie z rysunkiem planu,
 - j) obsługę komunikacyjną z dróg przyległych do obszaru planu,
 - k) zapewnienie, w granicach działki, co najmniej 2 miejsc postojowych na 1 lokal mieszkalny oraz dodatkowo co najmniej 1 miejsca postojowego na każde rozpoczęte 50 m² powierzchni użytkowej pomieszczeń o funkcjach usługowych,
 - l) powierzchnię nowo wydzielonej działki nie mniejszą niż 800 m², z wyłączeniem działek przeznaczonych na cele infrastruktury technicznej, dla których nie wyznacza się ograniczeń w zakresie parametrów;
- 2) dopuszcza się:

- a) na terenie **1MNW-U** lokalizację budynków gospodarczo - garażowych bezpośrednio przy granicy działki lub w odległości 1,5 m od granicy działki,
- b) przebudowę, rozbudowę lub nadbudowę istniejących budynków, z zachowaniem zasad i parametrów jak dla nowej zabudowy w ramach terenu, przy czym geometria dachów rozbudowywanych lub nadbudowywanych części tych budynków może stanowić kontynuację geometrii dachów części istniejących,
- c) lokalizację 1 kondygnacji podziemnej.

§ 10

W zakresie szczegółowych parametrów i wskaźników kształtowania zabudowy oraz zagospodarowania terenu oznaczonego na rysunku planu symbolem **MW-U**:

- 1) ustala się:
 - a) lokalizację budynków mieszkalnych wielorodzinnych,
 - b) nadziemną intensywność zabudowy: nie mniej niż 0 i nie więcej niż 1,4,
 - c) maksymalną intensywność zabudowy: 1,75,
 - d) maksymalny udział powierzchni zabudowy: 35%,
 - e) minimalny udział powierzchni biologicznie czynnej: 25%,
 - f) maksymalną wysokość zabudowy: 14,0 m,
 - g) geometrię dachów: strome – dwuspadowe, o kątach nachylenia połaci 30° - 45°,
 - h) nieprzekraczalne linie zabudowy, zgodnie z rysunkiem planu,
 - i) obsługę komunikacyjną z dróg przyległych do obszaru planu,
 - j) zapewnienie, w granicach działki, co najmniej 2 miejsc postojowych na 1 lokal mieszkalny oraz dodatkowo co najmniej 1 miejsca postojowego na każde rozpoczęte 50 m² powierzchni użytkowej pomieszczeń o funkcjach usługowych,
 - k) powierzchnię nowo wydzielonej działki nie mniejszą niż 1300 m², z wyłączeniem działek przeznaczonych na cele infrastruktury technicznej, dla których nie wyznacza się ograniczeń w zakresie parametrów;
- 2) dopuszcza się:
 - a) lokalizację lokali usługowych w parterach budynków mieszkalnych,
 - b) lokalizację 1 kondygnacji podziemnej,
 - c) realizację miejsc postojowych w kondygnacji podziemnej budynków.

§ 11

W zakresie szczegółowych parametrów i wskaźników kształtowania zabudowy oraz

zagospodarowania terenu oznaczonego na rysunku planu symbolem **U**:

- 1) ustala się:
 - a) lokalizację obiektów usługowych,
 - b) nadziemną intensywność zabudowy: nie mniej niż 0 i nie więcej niż 0,8,
 - c) maksymalny udział powierzchni zabudowy: 40%,
 - d) minimalny udział powierzchni biologicznie czynnej: 25%,
 - e) maksymalną wysokość zabudowy: 10,0 m,
 - f) geometrię dachów: płaskie lub strome - dwu- lub wielospadowe, o kątach nachylenia połaci 16° - 50°,
 - g) nieprzekraczalne linie zabudowy, zgodnie z rysunkiem planu,
 - h) obsługę komunikacyjną z drogi **KR**,
 - i) zapewnienie, w granicach działki, co najmniej 1 miejsca postojowego na każde rozpoczęte 50 m² powierzchni użytkowej pomieszczeń o funkcjach usługowych,
 - j) powierzchnię nowo wydzielonej działki nie mniejszą niż 3000 m², z wyłączeniem działek przeznaczonych na cele infrastruktury technicznej, dla których nie wyznacza się ograniczeń w zakresie parametrów.

§ 12

W zakresie szczegółowych parametrów i wskaźników kształtowania zabudowy oraz zagospodarowania terenu oznaczonego na rysunku planu symbolem **RZM**:

- 1) ustala się:
 - a) lokalizację budynków i budowli niezbędnych do prowadzenia gospodarstw ogrodniczych,
 - b) lokalizację nie więcej niż jednego budynku mieszkalnego jednorodzinnego,
 - c) nadziemną intensywność zabudowy: nie mniej niż 0 i nie więcej niż 0,3,
 - d) maksymalny udział powierzchni zabudowy: 30%,
 - e) minimalny udział powierzchni biologicznie czynnej: 50%,
 - f) maksymalną wysokość zabudowy: 8,0 m,
 - g) geometrię dachów: płaskie lub strome - dwu- lub wielospadowe, o kątach nachylenia połaci 16° - 50°,
 - h) obsługę komunikacyjną z drogi gminnej – ul. Marianowskiej, przyległej do obszaru planu, poprzez teren **2MNW**,
 - i) zapewnienie, w granicach działki, co najmniej 1 miejsca postojowego na

3 zatrudnionych w gospodarstwach ogrodniczych, z dopuszczeniem realizacji tych miejsc w granicach terenu **2MNW**.

§ 13

W zakresie szczegółowych parametrów i wskaźników kształtowania zabudowy oraz zagospodarowania terenów oznaczonych na rysunku planu symbolami **1RN – 2RN**:

- 1) ustala się:
 - a) użytkowanie gruntów rolnych zgodnie z przepisami odrębnymi, z zastrzeżeniem pkt 2,
 - b) dostęp do terenów z dróg wyznaczonych w planie lub dróg przyległych do obszaru planu, w tym poprzez sąsiednie tereny;
- 2) dopuszcza się:
 - a) lokalizację zadrzewień i zakrzewień śródpolnych,
 - b) lokalizację zbiorników wodnych, związanych z przeznaczeniem terenu.

§ 14

W zakresie granic i sposobów zagospodarowania terenów lub obiektów podlegających ochronie, na podstawie odrębnych przepisów, terenów górniczych, a także obszarów szczególnego zagrożenia powodzią, obszarów osuwania się mas ziemnych, krajobrazów priorytetowych określonych w audycie krajobrazowym oraz w planie zagospodarowania przestrzennego województwa ustala się uwzględnienie uwarunkowań wynikających z położenia obszaru objętego planem w granicach udokumentowanego złoża wód termalnych „Tarnowo Podgórne GT-1” oraz częściowo w granicach obszaru i terenu górniczego „Tarnowo Podgórne GT-1”, zgodnie z przepisami odrębnymi.

§ 15

W zakresie szczegółowych zasad i warunków scalania i podziału nieruchomości:

- 1) dopuszcza się scalenie i podział nieruchomości na działki o minimalnych powierzchniach i na zasadach określonych dla poszczególnych terenów, kątach położenia granic działek w stosunku do pasa drogowego od 70° do 110° oraz o szerokościach frontów nie mniejszych niż 15 m, z wyłączeniem wydzielania działek przeznaczonych na cele infrastruktury technicznej, dla których nie wyznacza się ograniczeń w zakresie parametrów;

- 2) nie wyznacza się granic obszarów wymagających przeprowadzenia scaleń i podziałów nieruchomości.

§ 16

W zakresie szczególnych warunków zagospodarowania terenów oraz ograniczeń w ich użytkowaniu, w tym zakazu zabudowy, ustala się:

- 1) zakaz lokalizacji budynków i wiat na terenach **RN** i **KR**,
- 2) uwzględnienie wymagań i ograniczeń wynikających z położenia części terenu **2MNW-U** w strefie sanitarnej od cmentarza, zgodnie z przepisami odrębnymi;
- 3) uwzględnienie w zagospodarowaniu terenów wymagań i ograniczeń wynikających z przebiegów sieci infrastruktury technicznej, zgodnie z przepisami odrębnymi;
- 4) w przypadku wystąpienia kolizji projektowanych obiektów budowlanych z istniejącymi sieciami infrastruktury technicznej – usunięcie tych kolizji dopuszcza się zgodnie z przepisami odrębnymi;
- 5) uwzględnienie, zgodnie z przepisami odrębnymi, warunków i ograniczeń wynikających z położenia części obszaru objętego planem w zasięgu powierzchni ograniczających przeszkody dla lotniska Poznań - Ławica;
- 6) uwzględnienie, zgodnie z przepisami odrębnymi, warunków i ograniczeń wynikających z lokalizacji obszaru objętego planem w strefie powierzchni ograniczających zabudowę od lotniczych urządzeń naziemnych.

§ 17

W zakresie zasad modernizacji, rozbudowy i budowy systemów komunikacji oraz infrastruktury technicznej:

- 1) ustala się:
 - a) zachowanie ciągłości powiązań elementów pasów drogowych w granicach obszaru objętego planem oraz z zewnętrznym układem komunikacyjnym,
 - b) szerokość drogi **KR** w liniach rozgraniczających, zgodnie z rysunkiem planu,
 - c) zapewnienie miejsc postojowych, zgodnie z ustaleniami dla poszczególnych terenów,
 - d) zapewnienie miejsc na parkowanie pojazdów zaopatrzonych w kartę parkingową w przypadku jeżeli wystąpi taka konieczność, w ilości i na zasadach przewidzianych w przepisach odrębnych z zakresu dróg publicznych,

- e) zapewnienie powiązania sieci infrastruktury technicznej z układem zewnętrznym oraz zapewnienie dostępu do tych sieci zgodnie z przepisami odrębnymi,
 - f) zaopatrzenie w energię elektryczną z sieci elektroenergetycznej lub z odnawialnych źródeł energii o mocy nieprzekraczającej mocy mikroinstalacji, zgodnie z przepisami odrębnymi,
 - g) zaopatrzenie w wodę z sieci wodociągowej,
 - h) odprowadzanie ścieków bytowych i przemysłowych do sieci kanalizacji sanitarnej,
 - i) odprowadzanie wód opadowych i roztopowych zgodnie z przepisami odrębnymi;
- 2) dopuszcza się wykonywanie robót budowlanych w zakresie obiektów i urządzeń infrastruktury technicznej, zgodnie z przepisami odrębnymi;
- 3) zakazuje się lokalizacji biogazowni.

§ 18

W zakresie sposobów i terminów tymczasowego zagospodarowania, urządzenia i użytkowania terenów: ustalenia § 5 pkt 2 lit. a) - lit. b) oraz § 5 pkt 3 lit. a) - lit. e) zachowują moc do dnia wejścia w życie uchwały, o której mowa w art. 37a ust. 1 ustawy z dnia 27 marca 2003 r. o planowaniu i zagospodarowaniu przestrzennym.

Rozdział III Przepisy Końcowe

§ 19

Ustala się stawkę, o której mowa w art. 36 ust. 4 ustawy z dnia 27 marca 2003 r. o planowaniu i zagospodarowaniu przestrzennym, w wysokości 30%.

§ 20

Wykonanie niniejszej uchwały powierza się Wójtowi Gminy Tarnowo Podgórne.

§ 21

Uchwała wchodzi w życie po upływie 14 dni od daty jej ogłoszenia w Dzienniku Urzędowym Województwa Wielkopolskiego.

UZASADNIENIE

Do Uchwały Nr

Rady Gminy Tarnowo Podgórne

z dnia

w sprawie: zmiany miejscowych planów zagospodarowania przestrzennego w Tarnowie Podgórny, przy ulicach: Agrestowej, Sadowej, Turyńskiej, Romaszewskiego, Poznańskiej i Marianowskiej.

Uchwałą nr VI/61/2024 z dnia 27 sierpnia 2024 r. Rada Gminy Tarnowo Podgórne przystąpiła do sporządzenia zmiany miejscowych planów zagospodarowania przestrzennego w Tarnowie Podgórny, przy ulicach: Agrestowej, Sadowej, Turyńskiej, Romaszewskiego, Poznańskiej i Marianowskiej.

W obszarze objętym ww. uchwałą obowiązywały dotychczas następujące miejscowe plany zagospodarowania przestrzennego:

- miejscowy plan zagospodarowania przestrzennego w miejscowościach Tarnowo Podgórne i Góra, przyjęty uchwałą nr IX/101/2011 Rady Gminy Tarnowo Podgórne z dnia z dnia 17 maja 2011 r. (w części obszaru planu przedstawionej na załączniku nr 1C, 1D i 1F do niniejszej uchwały);
- miejscowy plan zagospodarowania przestrzennego w Tarnowie Podgórny – część zachodnia, przyjęty uchwałą nr LVII/888/20218 Rady Gminy Tarnowo Podgórne z dnia 13 marca 2018 r. (w części obszaru planu przedstawionej na załączniku nr 1A i 1E do niniejszej uchwały);
- miejscowy plan zagospodarowania przestrzennego obejmujący obszary w Tarnowie Podgórny – etap I, przyjęty uchwałą nr XVIII/281/2019 Rady Gminy Tarnowo Podgórne z dnia z dnia 26 listopada 2019 r. (w części obszaru planu przedstawionej na załączniku nr 1B do niniejszej uchwały).

Zasadność uchwalenia zmiany ww. planu wynika ze złożonych wniosków, dotyczących: korekty geometrii dachów (w części obszaru planu przedstawionej na załączniku nr 1A), dopuszczenia zabudowy usługowej (w części obszaru planu przedstawionej na załączniku nr 1B i 1D), dopuszczenia zabudowy mieszkaniowej wielorodzinnej (w części obszaru planu przedstawionej na załączniku nr 1C), umożliwienia rozwoju istniejącego gospodarstwa ogrodniczego (w części obszaru planu przedstawionej na załączniku nr 1F). W związku z opracowywaną koncepcją projektową rozbudowy ronda im. Lecha Wałęsy niezbędna jest ponadto zmiana układu komunikacyjnego w części obszaru planu przedstawionej na załączniku nr 1E do niniejszej uchwały.

Po podjęciu przez Radę Gminy Tarnowo Podgórne ww. uchwały z dnia 27 sierpnia 2024 r. wykonano wszystkie niezbędne czynności proceduralne wymienione w art. 17 ustawy z dnia 27 marca 2003 r. o planowaniu i zagospodarowaniu przestrzennym (t.j. Dz. U. z 2024 r., poz. 1130 ze zm.) oraz w przepisach odrębnych, tj.:

- ogłoszono, w sposób określony w art. 8h ust. 1 ustawy, o podjęciu uchwały o przystąpieniu do sporządzania planu, określając formę, miejsce i termin składania wniosków dotyczących planu;
- zawiadomiono o podjęciu uchwały o przystąpieniu do sporządzania planu instytucje i organy właściwe do uzgadniania i opiniowania planu;
- sporządzono projekt planu wraz z uzasadnieniem;
- sporządzono prognozę oddziaływania na środowisko;
- wystąpiono o wskazane w ustawie uzgodnienia i opinie o projekcie planu;
- *wprowadzono, w niezbędnym zakresie, zmiany wynikające z uzyskanych opinii i dokonanych uzgodnień;*
- *sporządzono wykaz wniosków do projektu planu wraz z propozycją ich rozpatrzenia i uzasadnieniem;*
- *ogłoszono, w sposób określony w art. 8h ust. 1 ustawy, o rozpoczęciu konsultacji społecznych, określając formy, sposoby, miejsca i terminy ich przeprowadzenia;*
- *do projektu planu wpłynęły / nie wpłynęły uwagi;*
- *opracowano raport podsumowujący przebieg konsultacji społecznych.*

** czynności wymagane do wykonania na dalszych etapach procedury sporządzenia planu, po uzyskaniu opinii i uzgodnień*

Sposób realizacji wymogów wynikających z art. 1 ust. 2 - 4 ustawy

Zgodnie z ustaleniami Studium uwarunkowań i kierunków zagospodarowania przestrzennego gminy Tarnowo Podgórne obszar planu wchodzi w skład terenów zabudowy mieszkaniowo - usługowej (oznaczenie symbolami „M1”, „M2”, „M3”) oraz terenów rolniczych (oznaczenie symbolem „R”). Uchwalenie zmiany planu stanowić będzie zatem przede wszystkim realizację polityki przestrzennej wyrażonej w Studium.

Odpowiednie ograniczenie w planie parametrów i wskaźników zabudowy w nawiązaniu do zabudowy występującej w okolicy - pozwala na uznanie, że uwzględnione zostały wymagania ładu przestrzennego, w tym urbanistyki i architektury, potrzeby zrównoważonego rozwoju oraz walory architektoniczne i krajobrazowe.

W planie określono zasady ochrony środowiska, w tym gospodarowania wodami, ochrony gruntów rolnych, ochrony złóż kopalin, które poddane zostały opiniowaniu i uzgadnianiu przez właściwe w tym zakresie instytucje i organy. W związku z tym stwierdzić należy, że spełnione zostały wymagania ochrony środowiska, w tym gospodarowania wodami, ochrony gruntów rolnych i ochrony złóż kopalin. Nakaz stosowania, określonych odrębnymi przepisami, ograniczeń lub zakazów w zakresie instalacji, w których następuje spalanie paliw dla celów grzewczych wpisuje się w potrzebę uwzględnienia zmniejszenia podatności na zmiany klimatu.

W planie zawarto zapisy pozwalające na uwzględnienie wymagań ochrony zdrowia oraz bezpieczeństwa ludzi i mienia, a także osób ze szczególnymi potrzebami (m. in. zapisy dotyczące zasad ochrony środowiska, szczególnych warunków zagospodarowania terenów oraz ograniczeń w ich użytkowaniu, konieczności zapewnienia miejsc parkingowych dla osób niepełnosprawnych).

Uchwalenie planu umożliwi realizację wyznaczonych funkcji, co pozwoli na racjonalne wykorzystanie potencjału gospodarczego, przestrzennego i społecznego oraz wpłynie na podniesienie walorów ekonomicznych obszaru objętego planem.

Ustalenia planu nie naruszają prawa własności: przyjęte rozwiązania poszerzają możliwości zainwestowania terenów, co jest podyktowane wnioskami właścicieli nieruchomości. Z mocy ustawy, dopuszcza się ponadto dotychczasowy sposób zagospodarowania, urządzania i użytkowania terenów do czasu realizacji ustaleń planu.

Uwzględniono potrzeby w zakresie rozwoju infrastruktury technicznej (dopuszczono wykonywanie w obszarze planu robót budowlanych w zakresie obiektów i urządzeń infrastruktury technicznej).

Przylegające do obszaru planu drogi uzbrojone są w sieć wodociągową, stąd spełniony jest wymóg zapewnienia odpowiedniej ilości i jakości wody, do celów zaopatrzenia ludności.

Uwzględniono potrzeby związane z kształtowaniem rolniczej przestrzeni produkcyjnej i rozwoju produkcji rolniczej poprzez umożliwienie rozwoju istniejącego gospodarstwa ogrodniczego oraz zachowanie istniejących terenów rolniczych.

W planie nie podjęto ustaleń w zakresie zasad ochrony dziedzictwa kulturowego i zabytków oraz dóbr kultury współczesnej, obszarów szczególnego zagrożenia powodzią, obszarów osuwania się mas ziemnych, krajobrazów priorytetowych określonych w audycie krajobrazowym oraz w planie zagospodarowania przestrzennego województwa - ze względu na ich niewystępowanie w obszarze planu.

Z uwagi na charakter, zakres i przeznaczenie terenu w przedmiotowym planie nie podejmuje się zagadnień związanych z ochroną gruntów leśnych, potrzebami obronności i bezpieczeństwa państwa, potrzebami interesu publicznego i potrzebami zapobiegania poważnym awariom i ograniczania ich skutków dla zdrowia ludzkiego i środowiska.

Udział społeczny w pracach nad planem obejmował proces składania wniosków po przystąpieniu do jego sporządzenia, etap konsultacji społecznych oraz możliwość składania uwag do projektu planu, w tym w formie elektronicznej.

W trakcie sporządzania planu zadbano o zachowanie jawności i przejrzystości procedur planistycznych. O czynnościach podejmowanych w trakcie procedury planistycznej ogłaszano w sposób określony w art. 8h ust. 1 i art. 17 ustawy. Całość dokumentacji w trakcie całej procedury była dostępna w siedzibie Urzędu, z ograniczeniami wynikającymi z przepisów odrębnych, w tym w szczególności z ustawy o ochronie danych osobowych.

Ustalając przeznaczenie terenu wyważono interes publiczny i interesy prywatne, w tym potrzeby właścicieli nieruchomości w zakresie zagospodarowania przedmiotowego obszaru, nie naruszając przy tym jednocześnie uprawnień osób trzecich i nie ingerując w publicznie dostępne obszary.

Spełnione zostały warunki wynikające z art. 1 ust. 4 ustawy: obszar planu zlokalizowany jest bezpośrednio przy istniejących drogach publicznych, w obszarach o w pełni wykształconej zwartej strukturze funkcjonalno – przestrzennej. Ze względu na skomunikowanie siecią istniejących dróg publicznych – uchwalenie planu nie powinno spowodować zwiększenia transportochłonności układu przestrzennego, a jednocześnie umożliwi mieszkańcom maksymalne wykorzystanie transportu zbiorowego jako podstawowego środka transportu.

Zgodność z wynikami analizy, o której mowa w art. 32 ust. 1 ustawy

Zgodnie z wymogami art. 14 ust. 5 ustawy Wójt Gminy Tarnowo Podgórne przeprowadził analizy dotyczące zasadności przystąpienia do sporządzenia przedmiotowego planu oraz ustalił niezbędny zakres prac planistycznych. Uchwalenie planu wpisuje się we wnioski jakie przedstawiono w wynikach „Analizy zmian w zagospodarowaniu przestrzennym oraz oceny aktualności planów miejscowych i SUIKZP Gminy Tarnowo Podgórne” w latach 2014 – 2017 (Tarnowo Podgórne, marzec 2017 r.), przyjętej Uchwałą Nr XLII/661/2017 Rady Gminy Tarnowo Podgórne z dnia 4 kwietnia 2017 r. w sprawie oceny aktualności Studium uwarunkowań i kierunków zagospodarowania przestrzennego gminy Tarnowo Podgórne oraz miejscowych planów zagospodarowania przestrzennego.

Wpływ na finanse publiczne, w tym budżet gminy

Na skutek uchwalenia planu dla Gminy wystąpić mogą wpływy pochodzące z podatku od nieruchomości, renty planistycznej, czy podatku od czynności cywilnoprawnych. Wpływy z podatku od nieruchomości są przy tym przychodami stałymi, corocznymi. W związku faktem, że w planie nie ustala się przebiegów nowych dróg publicznych, ani budowy w ich ramach obiektów infrastruktury technicznej, a przeznaczenie terenów nie spowoduje obniżenia wartości nieruchomości - nie przewiduje kosztów związanych z uchwaleniem planu, które byłyby dla Gminy obligatoryjne.

W związku z powyższym podjęcie niniejszej uchwały jest uzasadnione.



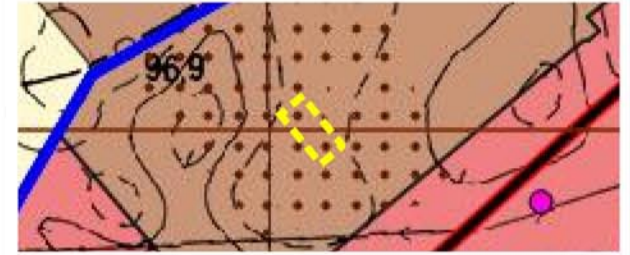
ZMIANA MIEJSCOWYCH PLANÓW ZAGOSPODAROWANIA PRZESTRZENNEGO W TARNOWIE PODGÓRNYM, PRZY ULICACH: AGRESTOWEJ, SADOWEJ, TURYSKIEJ, ROMASZEWSKIEGO, POZNAŃSKIEJ I MARIANOWSKIEJ

Załącznik nr 1A do Uchwały Nr ... Rady Gminy Tarnowo Podgórne z dnia ... r.
(Dz. Urz. Woj. Wlkp. z dnia ... r. poz. ...)



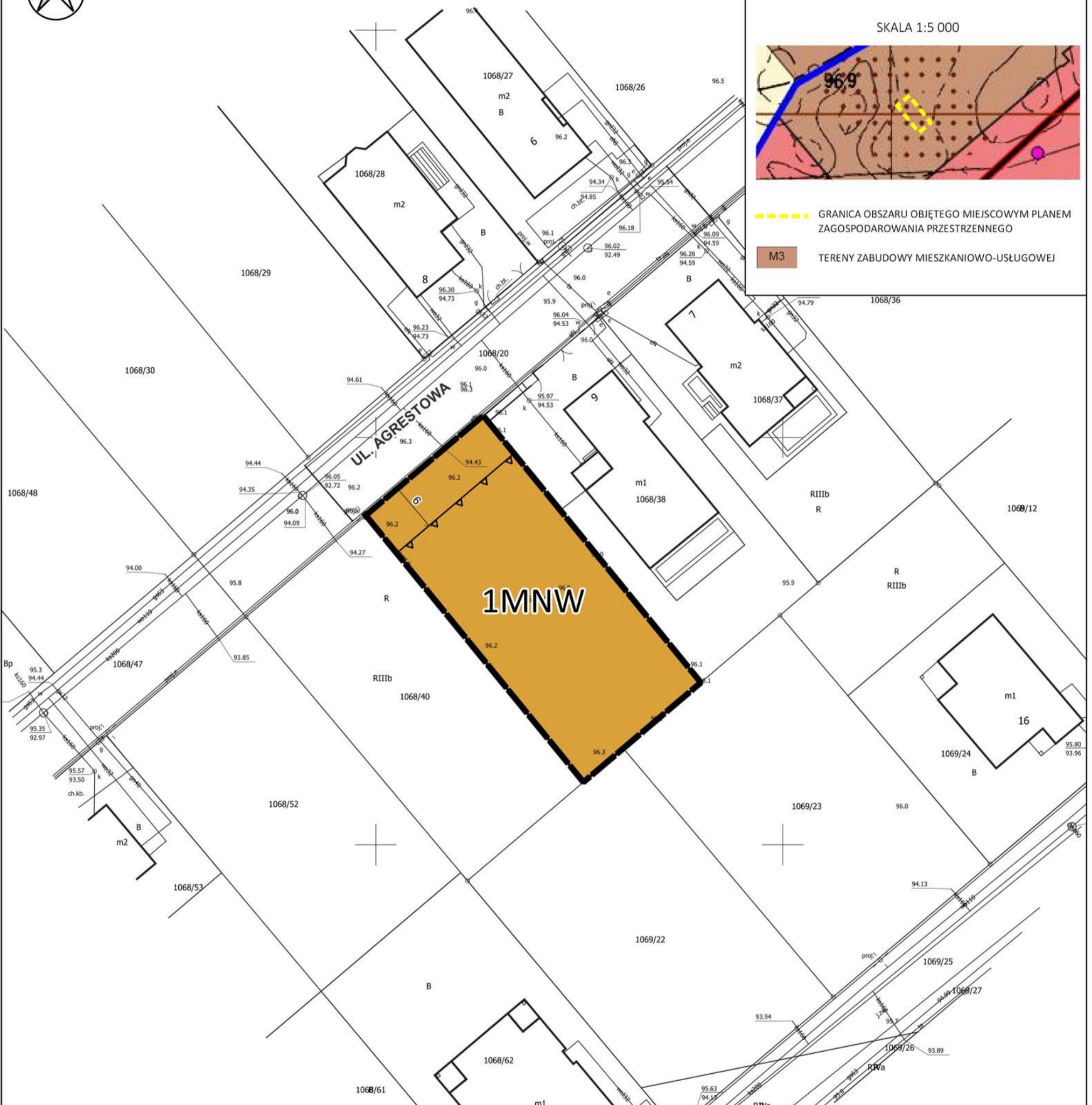
WYRYS ZE STUDIUM UWARUNKWAŃ
I KIERUNKÓW ZAGOSPODAROWANIA PRZESTRZENNEGO
GMINY TARNOWO PODGÓRNE

SKALA 1:5 000



--- GRANICA OBSZARU OBJĘTEGO MIEJSCOWYM PLANEM
ZAGOSPODAROWANIA PRZESTRZENNEGO

M3 TERENY ZABUDOWY MIESZKANIOWO-USŁUGOWEJ

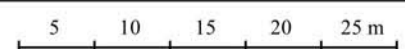


LEGENDA:

- GRANICA OBSZARU OBJĘTEGO MIEJSCOWYM PLANEM ZAGOSPODAROWANIA PRZESTRZENNEGO
- LINIA ROZGRANICZAJĄCA TERENY O RÓŻNYM PRZEZNACZENIU LUB RÓŻNYCH ZASADACH ZAGOSPODAROWANIA
- NIEPRZEKRACZALNA LINIA ZABUDOWY
- TEREN ZABUDOWY MIESZKANIOWEJ JEDNORODZINNEJ WOLNOSTOJĄCEJ

OBSZAR PLANU ZNAJDUJE SIĘ W GRANICACH UDOKUMENTOWANEGO ZŁOŻA WÓD TERMALNYCH "TARNOWO PODGÓRNE GT-1" ORAZ OBSZARU I TERENU GÓRNICZEGO "TARNOWO PODGÓRNE GT-1"

skala 1:500



Mapa zasadnicza w układzie współrzędnych 2000 strefa 6
użyta na podstawie licencji nr GKG.GZW.4062.171.2024_3021_P
wydanej przez Starostę Poznańskiego



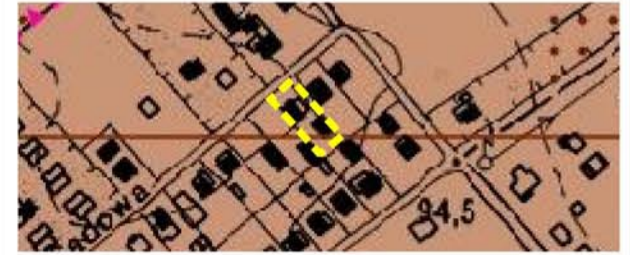
ZMIANA MIEJSCOWYCH PLANÓW ZAGOSPODAROWANIA PRZESTRZENNEGO W TARNOWIE PODGÓRNYM, PRZY ULICACH: AGRESTOWEJ, SADOWEJ, TURYSKIEJ, ROMASZEWSKIEGO, POZNAŃSKIEJ I MARIANOWSKIEJ

Załącznik nr 1B do Uchwały Nr ... Rady Gminy Tarnowo Podgórne z dnia ... r.
(Dz. Urz. Woj. Wlkp. z dnia ... r. poz. ...)



WYRYS ZE STUDIUM UWARUNKWAŃ
I KIERUNKÓW ZAGOSPODAROWANIA PRZESTRZENNEGO
GMINY TARNOWO PODGÓRNE

SKALA 1:5 000



--- GRANICA OBSZARU OBJĘTEGO MIEJSCOWYM PLANEM
ZAGOSPODAROWANIA PRZESTRZENNEGO

M3 TERENY ZABUDOWY MIESZKANIOWO-USŁUGOWEJ

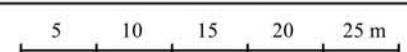


LEGENDA:

- GRANICA OBSZARU OBJĘTEGO MIEJSCOWYM PLANEM ZAGOSPODAROWANIA PRZESTRZENNEGO
- LINIA ROZGRANICZAJĄCA TERENY O RÓŻNYM PRZEZNACZENIU LUB RÓŻNYCH ZASADACH ZAGOSPODAROWANIA
- NIEPRZEKRACZALNA LINIA ZABUDOWY
- TEREN ZABUDOWY MIESZKANIOWEJ JEDNORODZINNEJ WOLNOSTOJĄCEJ LUB USŁUG

OBSZAR PLANU ZNAJDUJE SIĘ W GRANICACH UDOKUMENTOWANEGO ZŁOŻA WÓD TERMALNYCH "TARNOWO PODGÓRNE GT-1" ORAZ OBSZARU I TERENU GÓRNICZEGO "TARNOWO PODGÓRNE GT-1"

skala 1:500



Mapa zasadnicza w układzie współrzędnych 2000 strefa 6
użyta na podstawie licencji nr GKG.GZW.4062.171.2024_3021_P
wydanej przez Starostę Poznańskiego



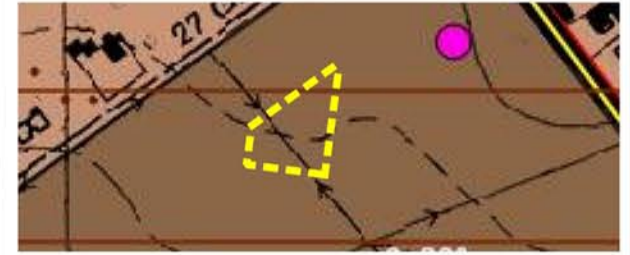
ZMIANA MIEJSCOWYCH PLANÓW ZAGOSPODAROWANIA PRZESTRZENNEGO W TARNOWIE PODGÓRNYM, PRZY ULICACH: AGRESTOWEJ, SADOWEJ, TURYSKIEJ, ROMASZEWSKIEGO, POZNAŃSKIEJ I MARIANOWSKIEJ

Załącznik nr 1C do Uchwały Nr ... Rady Gminy Tarnowo Podgórne z dnia ... r.
(Dz. Urz. Woj. Wlkp. z dnia ... r. poz. ...)



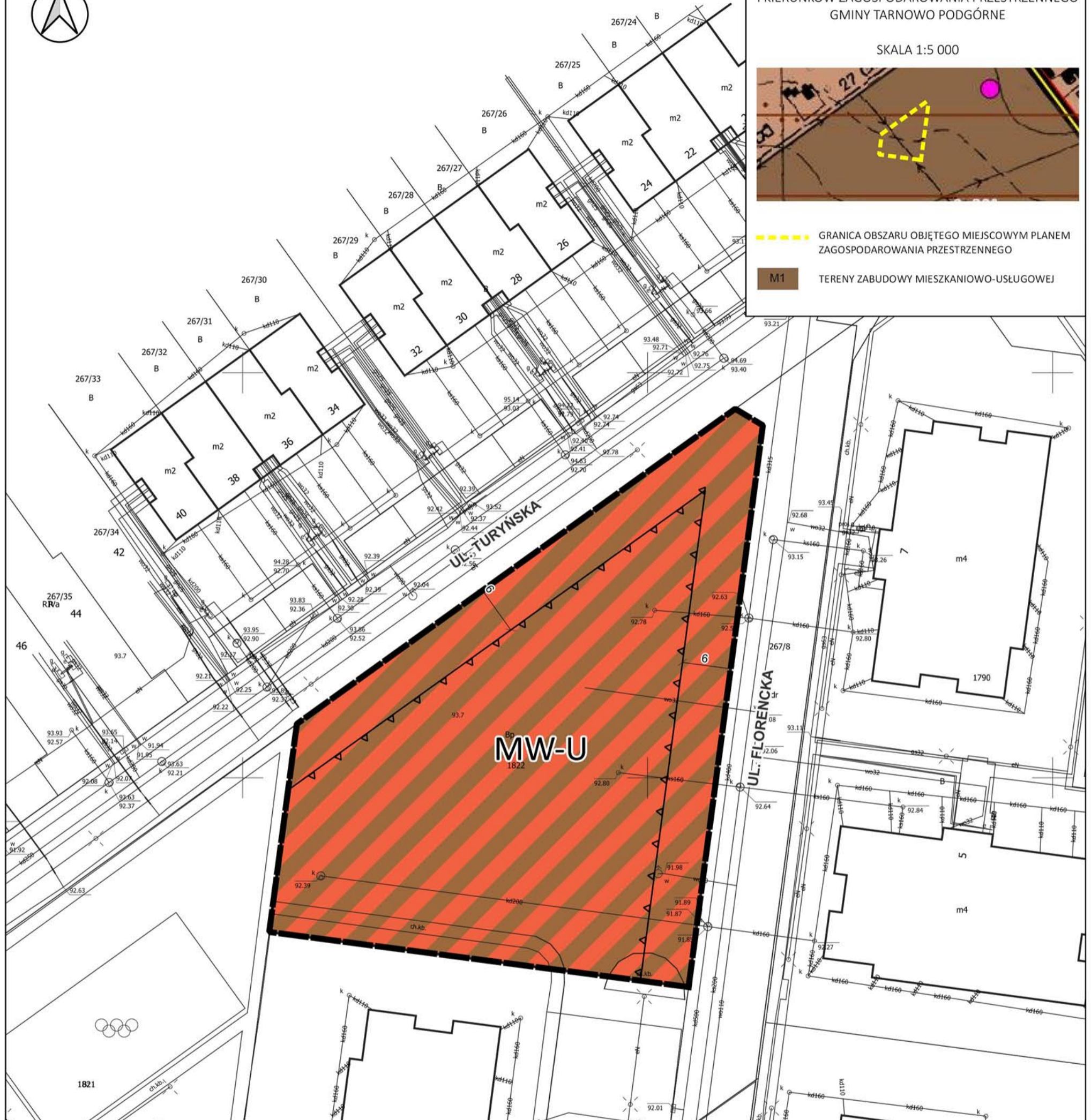
WYRYS ZE STUDIUM UWARUNKWAŃ
I KIERUNKÓW ZAGOSPODAROWANIA PRZESTRZENNEGO
GMINY TARNOWO PODGÓRNE

SKALA 1:5 000



--- GRANICA OBSZARU OBJĘTEGO MIEJSCOWYM PLANEM
ZAGOSPODAROWANIA PRZESTRZENNEGO

M1 TERENY ZABUDOWY MIESZKANIOWO-USŁUGOWEJ

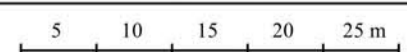


LEGENDA:

- GRANICA OBSZARU OBJĘTEGO MIEJSCOWYM PLANEM ZAGOSPODAROWANIA PRZESTRZENNEGO
- LINIA ROZGRANICZAJĄCA TERENY O RÓŻNYM PRZEZNACZENIU LUB RÓŻNYCH ZASADACH ZAGOSPODAROWANIA
- ▲▲ NIEPRZEKRACZALNA LINIA ZABUDOWY
- MW-U TEREN ZABUDOWY MIESZKANIOWEJ WIELORODZINNEJ LUB USŁUG

OBSZAR PLANU ZNAJDUJE SIĘ W GRANICACH UDOKUMENTOWANEGO ZŁOŻA WÓD TERMALNYCH "TARNOWO PODGÓRNE GT-1" ORAZ OBSZARU I TERENU GÓRNICZEGO "TARNOWO PODGÓRNE GT-1"

skala 1:500



Mapa zasadnicza w układzie współrzędnych 2000 strefa 6
użyta na podstawie licencji nr GKG.GZW.4062.171.2024_3021_P
wydanej przez Starostę Poznańskiego



ZMIANA MIEJSCOWYCH PLANÓW ZAGOSPODAROWANIA PRZESTRZENNEGO W TARNOWIE PODGÓRNYM, PRZY ULICACH: AGRESTOWEJ, SADOWEJ, TURYSKIEJ, ROMASZEWSKIEGO, POZNAŃSKIEJ I MARIANOWSKIEJ

Załącznik nr 1D do Uchwały Nr ... Rady Gminy Tarnowo Podgórne z dnia ... r.
(Dz. Urz. Woj. Wlkp. z dnia ... r. poz. ...)



WYRYS ZE STUDIUM UWARUNKWAŃ
I KIERUNKÓW ZAGOSPODAROWANIA PRZESTRZENNEGO
GMINY TARNOWO PODGÓRNE

SKALA 1:5 000



- GRANICA OBSZARU OBJĘTEGO MIEJSCOWYM PLANEM ZAGOSPODAROWANIA PRZESTRZENNEGO
- M1 TERENY ZABUDOWY MIESZKANIOWO-USŁUGOWEJ

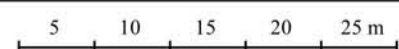


LEGENDA:

- GRANICA OBSZARU OBJĘTEGO MIEJSCOWYM PLANEM ZAGOSPODAROWANIA PRZESTRZENNEGO
- LINIA ROZGRANICZAJĄCA TERENY O RÓŻNYM PRZEZNACZENIU LUB RÓŻNYCH ZASADACH ZAGOSPODAROWANIA
- NIEPRZEKRACZALNA LINIA ZABUDOWY
- TEREN ZABUDOWY MIESZKANIOWEJ JEDNORODZINNEJ WOLNOSTOJĄCEJ LUB USŁUG
- GRANICA STREFY SANITARNEJ OD CMENTARZA 50 M

OBSZAR PLANU ZNAJDUJE SIĘ W GRANICACH UDOKUMENTOWANEGO ZŁOŻA WÓD TERMALNYCH "TARNOWO PODGÓRNE GT-1" ORAZ OBSZARU I TERENU GÓRNICZEGO "TARNOWO PODGÓRNE GT-1"

skala 1:500



Mapa zasadnicza w układzie współrzędnych 2000 strefa 6
użyta na podstawie licencji nr GK.GZW.4062.171.2024_3021_P
wydanej przez Starostę Poznańskiego



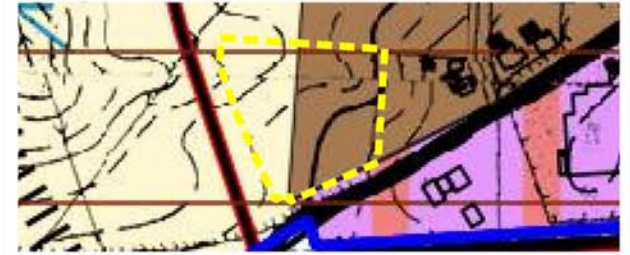
ZMIANA MIEJSCOWYCH PLANÓW ZAGOSPODAROWANIA PRZESTRZENNEGO W TARNOWIE PODGÓRNYM, PRZY ULICACH: AGRESTOWEJ, SADOWEJ, TURYSKIEJ, ROMASZEWSKIEGO, POZNAŃSKIEJ I MARIANOWSKIEJ

Załącznik nr 1E do Uchwały Nr ... Rady Gminy Tarnowo Podgórne z dnia ... r.
(Dz. Urz. Woj. Wlkp. z dnia ... r. poz. ...)



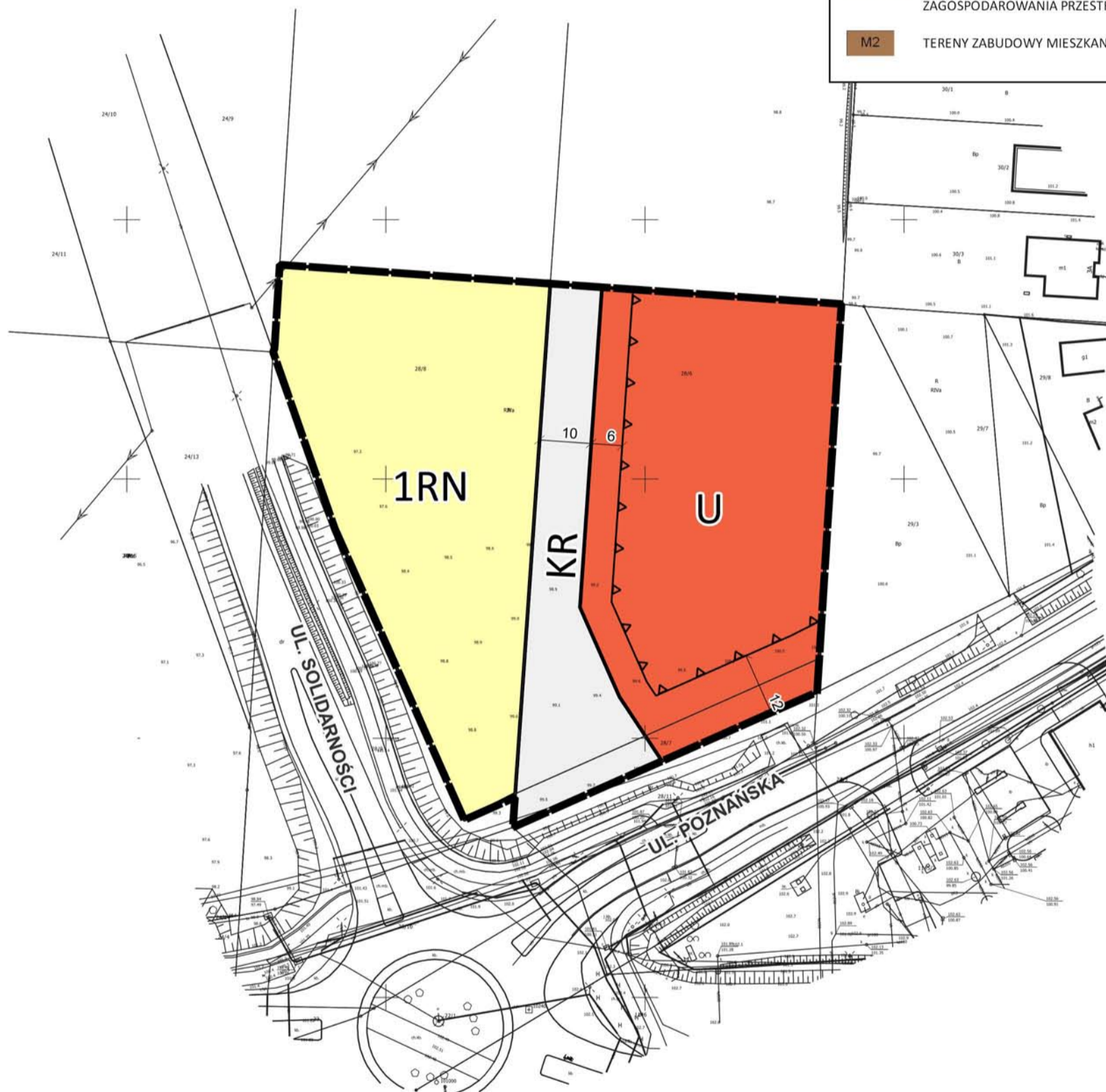
WYRYS ZE STUDIUM UWARUNKWAŃ
I KIERUNKÓW ZAGOSPODAROWANIA PRZESTRZENNEGO
GMINY TARNOWO PODGÓRNE

SKALA 1:5 000



--- GRANICA OBSZARU OBJĘTEGO MIEJSCOWYM PLANEM
ZAGOSPODAROWANIA PRZESTRZENNEGO

M2 TERENY ZABUDOWY MIESZKANIOWO-USŁUGOWEJ



LEGENDA:

— GRANICA OBSZARU OBJĘTEGO MIEJSCOWYM PLANEM
ZAGOSPODAROWANIA PRZESTRZENNEGO

▲▲ NIEPRZEKRACZALNA LINIA ZABUDOWY

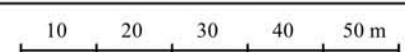
U TEREN USŁUG

RN TEREN ROLNICTWA Z ZAKAZEM ZABUDOWY

KR TEREN KOMUNIKACJI DROGOWEJ WEWNĘTRZNEJ

OBSZAR PLANU ZNAJDUJE SIĘ W GRANICACH UDOKUMENTOWANEGO ZŁOŻA WÓD TERMALNYCH
"TARNOWO PODGÓRNE GT-1" ORAZ OBSZARU I TERENU GÓRNICZEGO "TARNOWO PODGÓRNE GT-1"

skala 1:1000



Mapa zasadnicza w układzie współrzędnych 2000 strefa 6
użyta na podstawie licencji nr GKG.GZW.4062.171.2024_3021_P
wydanej przez Starostę Poznańskiego



ZMIANA MIEJSCOWYCH PLANÓW ZAGOSPODAROWANIA PRZESTRZENNEGO W TARNOWIE PODGÓRNYM, PRZY ULICACH: AGRESTOWEJ, SADOWEJ, TURYSKIEJ, ROMASZEWSKIEGO, POZNAŃSKIEJ I MARIANOWSKIEJ

Załącznik nr 1F do Uchwały Nr ... Rady Gminy Tarnowo Podgórne z dnia ... r. (Dz. Urz. Woj. Wlkp. z dnia ... r. poz. ...)

